

BOATMAN

www.boatman.hu



Fighter Etetőhajó használati utasítás

1.1 Használat előtti lépések

A termék több biztonsági ellenőrzésen is átesett. Annak érdekében, hogy felhasználói hibából eredő problémákat elhárítsa, kérjük olvassa el figyelmesen a kézikönyvet.

- (1) Helyezze be megfelelően az akkumulátort
- (2) Ellenőrizze, hogy nincs-e repedés az alsó rekeszben, ezzel elkerülhető a víz bejutását a hajó belsejébe, a süllyedés, és a belső szerkezetek meghibásodása.
- (3) Kérjük ellenőrizze a hajó és a távirányító akkumulátorának töltöttségét, hogy elkerülje az alacsony feszültségből történő esetleges jelvesztés lehetőségét.
- (4) Bizonyosodjon meg arról, hogy a hajó és a távirányító kapcsolata optimális egymással.
- (5) Vegye figyelembe az időjárási körülményeket, kerülje a túl erős szelet és hullámokat.
- (6) Ellenőrizze a víz alatt legalább 20cm-el látható körülményeket. Ezzel elkerülheti, hogy a hajó fenn akadjon a vízi növényzeten, horgász hálón vagy homokos, iszapos területeken. Ne hagyja, hogy bármilyen idegen anyag megakadályozza a propellerek működését.
- (7) Amennyiben valamilyen abnormális hangot, szagot, vagy szikrát észlel a hajó működése közben, azonnal kapcsolja le, és húzza ki az akkumulátort!
- (8) Amennyiben a hajóból vagy a távirányítóból sípoló hangot hall, akkor győződjön meg róla, hogy minden megfelelően működik-e.
- (9) Kérjük figyelmesen olvassa át az akkumulátorral kapcsolatos biztonsági előírásokat.
- (10) Amennyiben valamilyen abnormális hangot, szagot, vagy szikrát észlel a hajó működése közben, azonnal kapcsolja le, és húzza ki az akkumulátort!
- (11) Amennyiben a hajóból vagy a távirányítóból sípoló hangot hall, akkor győződjön meg róla, hogy minden megfelelően működik-e.
- (12) Kérjük figyelmesen olvassa át az akkumulátorral kapcsolatos biztonsági előírásokat.
- 10) Csak a hajóhoz járó töltővel töltse az akkumulátort! Ne használjon másik töltőt a balesetek elkerülése érdekében!
- 11) Húzza le az akkumulátort, amennyiben az feltöltött. Ne hagyja túl sokáig a töltőn az akkumulátort, ezzel meg tudja növelni az élettartamot.
- 12) Gyerekektől távol töltse az akkumulátort, nehogy sérülést okozzon nekik.
- 13) A akkumulátort, száraz, hűvös helyen tárolja. Kérjük győződjön meg arról, hogy az akkumulátort 80%-os töltöttségen tartsa, amennyiben nem használja. A nem megfelelő tárolási módok megrövidítik az akkumulátor élettartamát.
- 14) Ne tegye ki az akkumulátort túl magas hőmérsékletnek, ne tegye ki közvetlen tűzveszélynek, és ne tárolja gyúlékony anyagok közelében.
- 15) Ne sértse fel az akkumulátor külső borítását, ezzel meg tudja védeni az akkumulátort a sérülésektől.

1.2 (1) A hajótest megjelenése

A hajótestet egy vadászpilóta ihlette:



A hajótest ABS műanyagból készült. Ez nem mérgező és nem veszélyes. Hőmérsékletálló és strapabíró anyag.



Teherbírás



Hőmérsékletállóság

1.2.1 Fighter távirányító



A távirányító joystick irányító karokkal készült, ami kifinomult érzékenységet és könnyű kezelhetőséget eredményez. A funkciói a következők:

Fighter-gps/Fighter képernyő ikonok jelentése

A távirányító a hajó státuszát jelzi a következők alapján:



- Irányító kar- Irányítsa a hajót, előre, hátra, balra vagy jobbra. (Opcionálisan állítható bal vagy job karra)
- Funkció kar - etető kosár nyitása vagy zárása (csak jobb karral irányítható)
- Irányító kalibráció / Szerelék kiengedés gomb – Nyomja meg egyszer, hogy kiengedje a szereléket. Tartsa lenyomva 3 másodpercig az irányító kalibrációhoz.
- Hazatérés/Mértékegység gomb –Nyomja meg egyszer a mértékegység váltáshoz(m/ft), Tartsa nyomva 3 másodpercig a hazatérés pont lementéséhez
- Világítás / Párosítás gomb-Nyomja meg egyszer a lámpa fel és le kapcsolásához. Tarsa lenyomva a párosítás megkezdéséhez
- Etetőpont mentése és törlése – Nyomja meg egyszer az etetőpont lementéséhez. Tartsa lenyomva 3 másodpercig az etetőpont törléséhez.
- Navigáció/Visszatérés gomb – Nyomja meg egyszer a kívánt ponthoz való eljutáshoz
- Kombináció gomb – Etető kosár nyitása manuálisan/Navigációs idő kiválasztása
- Bekapcsoló gomb -Be vagy ki kapcsolható vele a távirányító
- Távirányító jelerőssége -Ha van jel, akkor kapcsolódott a hajóhoz, ha nincs, akkor nem kapcsolódnak egymással.
- GPS jel- Műhold visszajelzés, fekete szín esetén van GPS jel, piros esetén nincsen
- Veszély jelzés - Felkiáltójel megjelenése esetén a hajó propellerei nem működnek (automatikus visszatérés 10 másodperc után)
- Irány – Kijelzi a hajó irányát
- Hajó akkumulátor kapacitás- Kijelző a hajó akkumulátor töltöttségét.

I. hajó használata

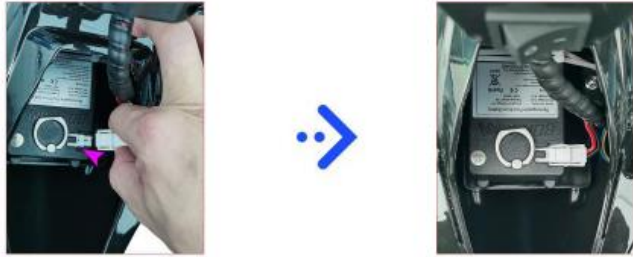
2.1 Kezdeti lépések

2.1.1 Akkumulátor elhelyezése

A következőképpen helyezzük el az akkumulátort:

(1) Töltsük fel az akkumulátort, majd emeljük fel a fedelet.





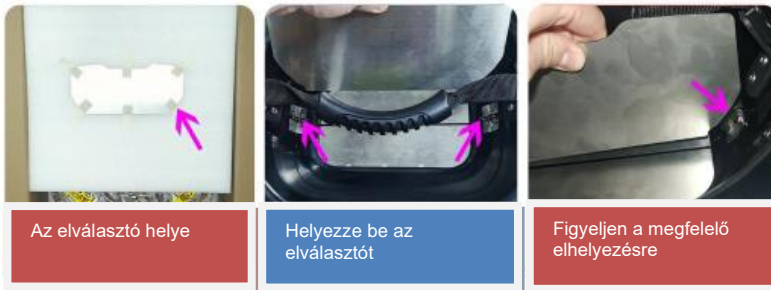
(2) Helyezze el az akkumulátort a hajótestbe, majd csatlakoztassa az elektronikához. Bizonyosodjon meg róla, hogy megfelelően csatlakoztatta-e az akkumulátort a hajóhoz.



(3) Zárja le az akkumulátor fedelet.

2.1.2 A középső kosár elválasztója

A középső etetőkosár egy kivehető elválasztóval rendelkezik. Beillesztéskor a rekeszt két részre tudjuk vele osztani. Ha kivesszük, akkor egy nagy etetőkosarat kapunk. Elválasztó behelyezése:



Hajó csatlakoztatása a távirányítóhoz

Bekapcsolásnál a hajó automatikusan csatlakozik a távirányítóhoz.

Vannak olyan esetek, mikor szükséges az újrcsatlakoztatás:

- (1) Adatvesztés, (ha sokat állt a hajó)
- (2) A hajó áramköre túlterhelt és a rendszert vissza kell állítani
- (3) Távirányító csere esetén

Az újrapárosításhoz a következő lépéseket kövesse:

- 1) Tartsa hosszan lenyomva a lámpa gombot (5 másodpercig a távirányító sípolni fog)
- 2) Kapcsolja be a hajót. A hajó jelzőfénye villog, várva az újraszinkronizálásra.
- 3) A távirányító sípolása megáll, a hajó jelzőfénye kialszik. A párosítás megtörtént.



2.2 Alap funkciók

2.2.1 Bekapcsolás és Irányítú kalibráció

Bekapcsolás

Választható, hogy a bal vagy jobb kart használja a hajó irányításához. Elsőnek kapcsolja be a távirányítót, válassza ki a használni kívánt kart balra vagy jobbra húzással (zöld jobb vagy bal ikon jelez, hogy melyikkel irányítunk). Alapesetben a bal kar az irányítás, jobb kar a funkció kar.



Iránytű kalibráció

A távirányító mindig "SÍPOL" a haztérés pont elmentése előtt (ez a funkció azért lett beépítve, hogy emlékeztesse a felhasználót a hazatérési pont mentésére indulás előtt). Mindig végezze el az iránytű kalibrációt!

Vezesse el a hajót a parttól legalább 5 méterre a kalibráció megkezdéséhez. Tartsa lenyomva 3 másodpercig az iránytű kalibrációs gombot, a távirányító sípolni fog. A hajó körkörös mozgásba kezd, és automatikusan megáll a kalibráció végén.



Tartsa hosszan lenyomva (legalább 3 másodpercig)

2.2.2 Bevezetés a hajózásba

A távirányítón négy irány található. Előre, hátra, balra és jobbra. A példához vegyük a bal kart az irányítóként:

(1)Előremenet

Nyomja felfelé a kart, a kijelzőn megjelenik az FEL nyíl.

Nyomja felfelé a kart 5 másodpercig, a hajó 1 percen át automatikus hajózási üzemmódba kapcsol.



(2)Hátramenet

Húzza lefelé a kart, a kijelzőn megjelenik a LE nyíl.



(3)Bal

Húzza balra a kart, a kijelzőn megjelenik a BALra nyíl.



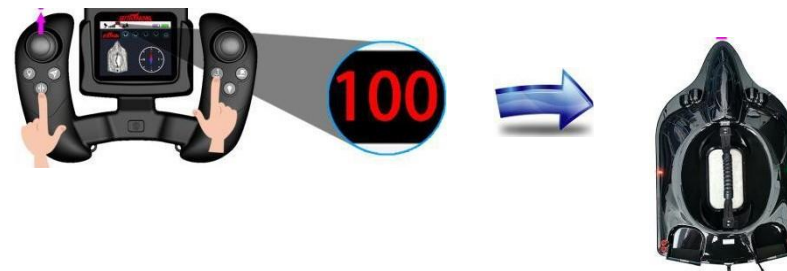
(4)Jobb

Húzza jobbra a kart, a kijelzőn megjelenik a JOBBra nyíl.



(5) Automata előremenet

Nyomja le egyszerre a kombinációs és a szerelék kioldása gombot, megjelenik a menetidő ikon a képernyőn. Tartsa lenyomva a kombinációs gombot, majd nyomja meg egyszer a szerelék kioldó gombot az idő beállításához (összesen 3 szint, max 300 másodperc). Ezt követően tartsa 5 másodpercig előre az irányító kart, ezután a hajó automatikusan halad előre a megadott időintervallum végéig.



2.2.3 Bevezetés a kosár és szerelék kioldásába

A hajó egy szerelék kioldóval és 4 etető kosárral van felszerelve. Bal közép, jobb közép, bal hátsó, és jobb hátsó. Az etetőkosarakat manuálisan és automatikusan az etető pontra érkezve is nyitjuk. A manuális nyitás a következőképp működik:

1. Középső kosarak

A középső kosár a távirányítóval nyitható, de zárni csak manuálisan tudjuk. A működés a következőképpen zajlik:



1. Bal középső kosár: Tartsa lenyomva a "Kombinációs gombot", nyitáshoz tolja felfelé a jobb kart.



Jobb középső kosár: Tartsa lenyomva a "Kombinációs gombot", nyitáshoz húzza lefelé a jobb kart.

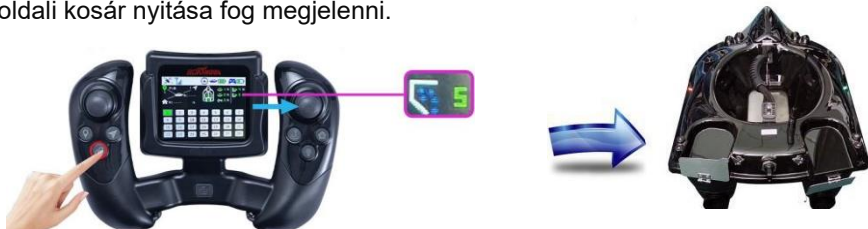
2. Bal hátsó kosár

Tartsa lenyomva a "Kombinációs gombot", húzza el balra a jobb kart, a kijelzőn a bal oldali kosár nyitása fog megjelenni.



3. Jobb hátsó kosár

Tartsa lenyomva a "Kombinációs gombot", húzza el jobbra a job kart, a kijelzőn a jobb oldali kosár nyitása fog megjelenni.

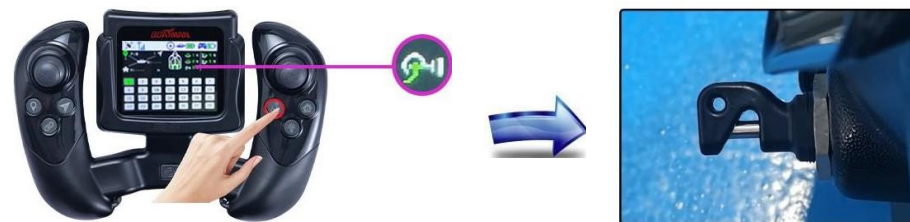


(1) Szerelék kiengedése

A szerelék kiengedő kar a hajó hátulján található. Ez a kar gombnyomásra nyitható. Kezelése a következő módon lehetséges:



Nyomja meg ezt a gombot a nyitáshoz.

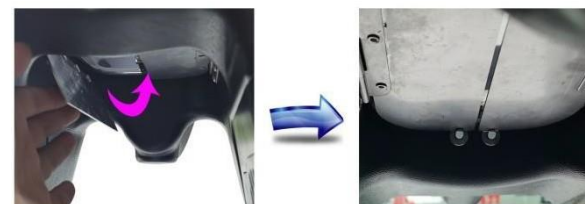


Nyomja meg újra ezt a gombot a záráshoz.

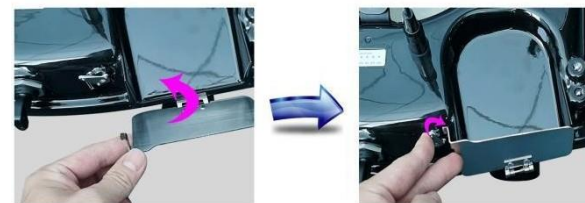
(2) Etetőkosár zárása

Az etetőkosarakat manuálisan zárjuk. Ennek módja a következők szerint zajlik:

Középső
kosarak
zárása



Hátsó
kosarak
zárása



2.2.4 Első Lámpa

Nyomja meg a "Villanykörte" gombot az első lámpa felkapcsolásához



2.2.5 Hátsó lámpa

A hajó hátsó részén 4 piros LED található.

1. Hajózás: Hátsó világítás mindig világít
2. **Előremenet:** Hátsó lámpák villognak
3. **Hátramenet:** Hátsó lámpák irányváltásra balra vagy jobbra villognak
4. **Balra fordulás:** Bal hátsó lámpa villog, jobb hátsó folyamatosan világít
5. **Jobbra fordulás:** Jobb hátsó lámpa villog, bal hátsó folyamatosan világít;



6. Akku merülése: Hátsó fények villognak

7. Kosár nyitása: Első és hátsó fény kétszer egymás után felvillan

8. Párosítás: Az első öt másodpercben történik meg, ekkor az első és a hátsó fények egyszerre villannak fel.

2.2 Bevezetés a navigációba(GPS/Pro Verzió esetén)

2.2.1 Hazatérési pont mentése

Soha ne felejtse el elmenteni az HAZATÉRÉSI pontot minden használat előtt. A hajót vezesse el a parttól legalább 5 méterre, majd nyomja meg hosszan 3 másodpercig a "Home" gombot. Ha ez sikeres, akkor a "H" ikon színe zöldre változik. A vezérlő mindig riaszt, mielőtt az HOME pont mentése megtörtént.



2.2.2 Etetőpont mentése

A funkció karral válassza ki a GPS-ben a kívánt pontot (1-től 56-ig), majd nyomja meg az etetőpont mentése gombot, hogy elmentse az adott helyet. A szám háttére zöld színűre vált, ha a mentés sikeres volt.



2.2.3 Automatikus navigáció az etetőponthoz

- 1) Válassza ki a használni kívánt GPS-pontot, majd nyomja meg a "Navigáció" gombot a következő lépéshez.
- 2) A rendszer kosár nyitó funkciója működésbe lép
- 3) Válassza ki a használni kívánt kosart. A kiválasztott kosár mögötti "N" jelzés átvált "Y" betűre, miután a választás megtörtént.
- 4) Nyomja meg a "navigáció" gombot az auto pilot használatához.

Típek:

1. Nyomja meg kétszer a "Navigációs" gombot, az automata pilóta alkalmazásához, majd nyissa ki manuálisan a kosarat a mentett ponton.
2. Intelligens memória-Amikor a hajót újból ugyan arra a helyre küldjük, akkor a rendszer automatikusan megismétli az előzőleg kapott parancsokat.
1. Használja a funkció kart abban az esetben, ha más pontot választana, válassza az "Y" jelzést, ha kiengedné az etető anyagot, ellenkező esetben alkalmazza az "N" jelölést.



2.2.4 Egy gombos visszatérés

Tartsa lenyomva legalább 3 másodpercig a "Navigáció/Visszatérés" gombot. A hazatérési pont "H" ikonja pirosra vált, majd a hajó megkezd a visszatérést. A távirányító sípolni kezd, amint a hajó megérkezett a hazatérési pontra. Húzza az irányító kart hátra, ha mégse szeretne visszatérni a haza pontra.



Tartsa lenyomva 3 másodpercig

2.2.5 Etetőpont törlése

Tartsa hosszan lenyomva a képen látható gombot:

Sikeres törlés esetén a gomb szürkére vált.



2.2.6 Elveszés gátló

A hajó az alábbi feltételek mellett automatikusan visszatér az KIINDULÁSI ponthoz.

1. Amennyiben a jelvesztés több, mint 35 másodperc

A jelvesztés utáni automatikus visszatérés esetén, ha a hajó újból megkapja a jelet a távirányítótól, és a visszatérési műveletet NEM állítódik le automatikusan. A felhasználónak magának kell megszakítania az automatikus visszatérési műveletet.

A következő helyzetekben a hajó automatikusan visszatér a kezdőponthoz, mert a távirányítótól nem kap jelet:

- A távirányítót erős külső jelek zavarják
- A felhasználó a távolságot meghaladóan használja a hajót
- A távirányító tápellátása alacsony, így automatikusan kikapcsol
- A távirányító megsérül, amikor használat közben a vízbe esik

2. Alacsony feszültségből adódó visszatérés

Amennyiben az akkumulátor feszültsége 20% alá esik a hajó automatikusan megkezdí a hazatérési folyamatot. A folyamatot a felhasználó leállíthatja, azonban **ez nem ajánlott**, hiszen az ilyen esetben érdemes minél előbb kijuttatni a hajót a vízből.

2.2.7 Mértékegység váltás

A távirányítón két mértékegység között választhatunk. Ezek név szerint a méter "M" és a láb "FT". Nyomja meg egyszer a hazatérés gombot az átváltáshoz.



2.2.8 Háttérvilágítás

Nyomja meg egyszer a Be,-Ki kapcsológombot a háttérvilágítás bekapcsolásához/kikapcsolásához. **Vigyázzon, nehogy hosszan nyomja a gombot, mivel ekkor a távirányító kikapcsolhat!**



III. Az akkumulátor

3.1 Az akkumulátorról

A Fighter széria 7.4V-20AH lítium akkumulátorral működik, amely nagyobb biztonságot és hosszabb használati időt eredményez. Az akkut egy keménytok védi az esetleges sérülésektől:



电池

3.2 Töltés

3.2.1 Az akkumulátor töltése

A Fighter a lítium akkumulátorát kifejezetten a hajó saját töltőjével használhatjuk. A töltés a következő módon zajlik:



A töltő jelzőfényének két színe van: zöld és piros. Ha a piros jelzőfény világít, akkor az akkumulátor töltés alatt áll. Ha a zöld lámpa világít, azt jelzi, hogy az akkumulátor feltöltött.

Megjegyzés: Kérjük, forduljon a forgalmazóhoz, amennyiben a töltő megsérült. A Boatman töltő speciálisan az adott akkumulátorra van szabva az élettartam védelme érdekében.

3.2.2 A távirányító töltése

A távirányítót 5V2A USB töltőkábelrel tudjuk tölteni. A kábel a csomag tartalma.



Töltőfejjel is tölthető



Lítium akkumulátorról is tölthető

3.2.3 A halradar töltése

A halradart a hajóhoz kapott kábelrel töltjük. Amikor a kijelző töltés alatt áll, az akkumulátor ikon villog. Amikor a töltés kész, az akkumulátor ikon teljes töltöttséget jelez.



IV A termék paraméterei

4.1 Paraméterek

Hajó adatai

Méret: 680x420x290mm
Súly: 6 kg
Kosár kapacitása: 4 kg
Akku kapacitása: Kb. 3 óra
Max sebesség: 80m/perc
4. osztályú hullámbírás

Anyaga: ABS műanyag
Doboz mérete: 690x490x305mm
Hatótáv: 500m

Adapter(töltő): Hajó adapter 9V2A
Töltési idő: kb. 10 óra

Anti-Wave: 4 Class

Charging time: 10hours for boat battery

Halradar adatai

Működési hőmérséklet: 5° - 40°
Radar frekvencia 2.4GHz
Kosár kapacitása: 4 kg
Kijelző mérete: 8,89 cm
Érzékelési szög: 100°
Érzékelési pontosság: 0,1m

Működési mód: Ultrahang
Működési idő: 8 óra
Hatótáv: 300m
Mélység érzékelés: 0,6 - 80m
Töltési idő: 1 óra

V Karbantartás és szervíz

5.1 Kiegészítők

Ha a kiegészítő alkatrészek megsérülnek, akkor keresse fel a forgalmazót, hogy újat vehessen.

Megjegyzés: Ha a hajó belső alkatrészei megsérülnek, ne kísérelje megjavítani őket, keresse fel a forgalmazót a szakszerű szervizelés érdekében.

5.2 Hajó karbantartása

- (1) Használja a tisztító kendőt a horgászat után a hajó tisztításához, hogy ezzel megakadályozza a karcolások felhalmozódását.
- (2) Vizsgálja meg, hogy található-e idegen test a propellereken. Ha igen, akkor távolítsa el.

(3) Ha sokáig nem használja a hajót, tisztítsa le, vegye ki az akkumulátort és vegye le az antennát, helyezze el egy dobozba, majd száraz, hűvös, nedvességtől mentes helyen tárolja.

(4) Ha sokáig nem használja a hajót, akkor érdemes odafigyelni az akkumulátorra is. Hideg, hűvös helyen tárolja, és legalább 3 havonta töltsön rá, ezzel megakadályozva a merülésből eredendő károsodást.

(5) Ha sós vízben használja a hajót, akkor figyeljen arra, hogy ne jusson víz az akkumulátor fedél alá, ezzel védi meg az akkumulátort. A sós víz hatására az elektronikai berendezések könnyedén tönkre mehetnek.

(6) Sós vízi használat után mindenképpen mossa le tiszta vízzel a hajót. Ezzel megakadályozhatja a só kristályosodását, ami akár tönkre is teheti a hajót.

5.3 Kérdések és válaszok

(1) Mi a különbség a Fighter basic / GPS / sonar / pro között?

Fighter-basic: csak hajózásra, etetőanyag és szerelék kiengedésére alkalmas

Fighter-gps: navigációval és a basic hajó funkcióival rendelkezik

Fighter-sonar: halradarral, a basic tudásával és a GPS navigációval egyaránt rendelkezik

(2) Miért lesz hirtelen kisebb a távirányító hatótávolsága?

1) A hatótávolság csökkenhet, ha a távirányító töltöttsége alacsony. A távirányító teljes feltöltése után újra teljes távon működhet.

2) A hely ahol a hajót használjuk elektromágneses interferencia hatására megzavarhatja a jelet. Keressen új helyet, vagy keresse meg az interferencia forrását.

3) A hajó antennája nincs felszerelve vagy sérült, így a gép nem tud jelet fogadni. Az antenna felszerelése vagy cseréje megoldás lehet.

(3) Miért nem tudom tölteni a távirányítót vagy az akkumulátort?

1) A töltő és a töltőkábel sérült lehet vagy rossz a csatlakozása. Kérjük, cserélje ki ezeket a kiegészítőket.

2) Az akkumulátor sérült, kérjük cserélje ki.

Megjegyzés: A környezet védelme érdekében keressen az akkumulátor leadására alkalmas gyűjtő helyet.

(4) Miért van furcsa hangja a propellernek?

1) A propellert egy idegen tárgy megakaszthatja, amíg ez nincs eltávolítva, a hang nem tűnik el.

2) A motor megsérült, ez esetben érdemes a motort minél előbb kicserélni.

(5) Mi az oka a hajó hirtelen kikapcsolásának?

A hajó az alacsony akkumulátor feszültség védelmi funkciója miatt lekapcsolhat. A felhasználónak figyelnie kell az alacsony feszültség riasztására. Amikor a hajó sárga jelzőfénye folyamatosan villog, akkor minél előbb jutassa ki a vízből. Vegye ki az akkumulátort és töltsse fel, hogy újra megfelelően működjön minden.

(1) Mi az oka a GPS automatikus navigációs útvonalában fellépő hirtelen rendellenességének?

Nem sikerült az iránytű kalibrálása. A megoldáshoz kalibrálja újra az iránytűt. Nem megfelelő környezetben a GPS jel gyenge lehet. Például hegyek között, esős vagy ködös időben, illetve magas elektromágneses interferencia esetén a hajó használata nem ajánlott.

VI Típek

6.1 Biztonsági intézkedések

(1) A hajót és egyéb tartozékait olyan helyre tegye, amelyet egy 14 évesnél fiatalabb gyermek nem érhet el! Ezzel megakadályozza a gyermekek sérülését, ha megérintik a hajócsavar propellerjét.

(2) Mindig a hajó gyári töltőjét használja. Ellenkező esetben a külső forrásból származó töltők az akkumulátor károsodását okozhatják.

(3) Amikor az akku teljesen feltöltött, húzza le a töltőről. Ha túl sokáig töltjük, a cella sérülhet, és ez befolyásolja az akkumulátor élettartamát.

(4) Gyerekek ne érnék a töltőhöz és az akkumulátorhoz töltés közben, így nem ütheti meg őket az áram.

(5) Ha a hajót először vagy új környezetben használja, akkor tesztelje a vezeték nélküli vezérlés tényleges távolságát a szárazföldön. Ezzel megakadályozhatja az interferencia okozta jelvesztést.

(6) Nem ajánlott a termék használata villámlás, eső, szél, valamint nagy hullámzás közepette.

(7) Használat után kapcsolja ki a távirányítót és a hajót, majd vegye ki az akkumulátort a hajóból.

(8) Az akkumulátor eltávolítása után száraz és hűvös helyen kell elhelyezni azt. Amikor az akkumulátor lemerült, kérjük, azonnal töltsse fel, hogy az akkumulátor kapacitása meghaladja a 80% -ot, ezzel meghosszabbíthatja az élettartamát.

- (9) A robbanás és tűzveszély elkerülése végett ügyeljen arra, hogy az akkumulátort ne tegye ki magas hőmérsékletnek, és ne tárolja gyúlékony anyagok és nyílt láng közelében.
- (10) Győződjön meg arról, hogy használat közben a hajó rakomány tömege nem haladja meg az ajánlott súlyt.
- (11) Ne használja a hajót, ha a víz és annak környezete nem megfelelő rá. A túl sok idegen anyag és vízi növényzet megakaszthatja a propellereket, ami a hajó károsodásához vezethet.
- (12) A hajótest ABS műanyagból készült, aminek a maximális hőmérséklet kapacitása 80C⁰. Ne tegye ki a hajót ennél magasabb hőfoknak.

VII Garancia

7.1 Garanciális feltételek

A hajó szigorú minőség-ellenőrzésen esett át. Ha a felhasználó a hajót rendeltetésszerűen, a használati utasításnak megfelelően használja, abban az esetben az esetleges szervizek során a garanciális időszak alatt a garancia alá vonatkozó alkatrészeket a cégünk megjavítja, vagy kicseréli.

Azon hajó tulajdonosok, akiknek már nem érvényes a garanciája, a szervizelések esetén költségekkel kell számoljanak.

A következő esetekben nem érvényes a garancia:

- (1) Túllépett jótállási idő
- (2) Érvénytelen blokk, számla
- (3) A számlán szereplő sorozatszám nem azonos a hajóval.
- (4) Nem rendeltetészerű használat, például: törés, dobás, esés, házi javítások.
- (5) Súlyos szennyeződés okozta kár, nem megfelelő karbantartás esetén
- (6) A termék nem szerepel a jótállási cikkek listájában.
- (7) Természeti csapások okozta károk esetén, Pl.: tűz, özönvíz, villámcsapás, földrengés
- (8) Ajándéktárgyak

7.2 Garancia kártya

BOATMAN						
Név		Típus		Szín		Sorozatszám
<input type="checkbox"/> Actor	<input type="checkbox"/> Fighter	<input type="checkbox"/> BASIC	<input type="checkbox"/> GPS	<input type="checkbox"/> Fekete	<input type="checkbox"/> CARBON	
<input type="checkbox"/> Actor PLUS	<input type="checkbox"/> Leader	<input type="checkbox"/> PRO		<input type="checkbox"/> CAMO		
Vásárló neve						
Vásárlás helye						
Vásárlás dátuma						
Blokk száma						
Számla száma						